

Élégance révélée

Entrez dans un univers au jeu de couleurs monochrome à la fois chic et sans prétention, où rien n'a été laissé au hasard!

par Mélanie Veilleux



« J'aime amener les gens là où ils n'ont jamais osé aller », dit Nancy Ricard en parlant de son métier de designer, qu'elle pratique depuis maintenant 14 ans. Propriétaire de la boutique Un fauteuil pour deux, la designer, en plus de créer pour ses clients des intérieurs haut de gamme, parcourt le monde à la recherche de produits exclusifs qui font la réputation de cet endroit branché.

22 | *Soladéco* | 2015

Un travail d'équipe hors pair entre la designer Nancy Ricard, Signature Guisines AC et les propriétaires a donné lieu à un concept des plus intéressants pour revitaliser cette propriété. « Nous nous sommes inspirés des couleurs du bois que nous avons déjà dans la maison et fait en sorte que plus on avancerait vers la cuisine, plus le bois deviendrait foncé », explique la propriétaire. Un bel exercice qui a donné un résultat inspirant et lumineux.



Dorée par la lumière

Dans la salle à manger, c'est la couleur lumineuse de l'érule que l'on a placée au premier plan afin de rendre la pièce chaleureuse : « Nous voulions que cette pièce soit à la hauteur des événements qui s'y tiennent, soit des rendez-vous familiaux que nous aimons partager à tous les dimanches soirs », illustre l'hôtesse des lieux.

Pour la designer, la pierre angulaire de la pièce était la table de la salle à manger que les propriétaires possédaient déjà. À partir du style de celle-ci, Nancy Ricard a choisi des étoffes soyeuses qu'elle a placées aux fenêtres et entre lesquelles se dressent deux tableaux laqués orangés qui forment une seule et même œuvre. La plafonnier, tout aussi élégant, apporte à lui seul un vent de renouveau dans cette pièce que l'on souhaitait actuelle.

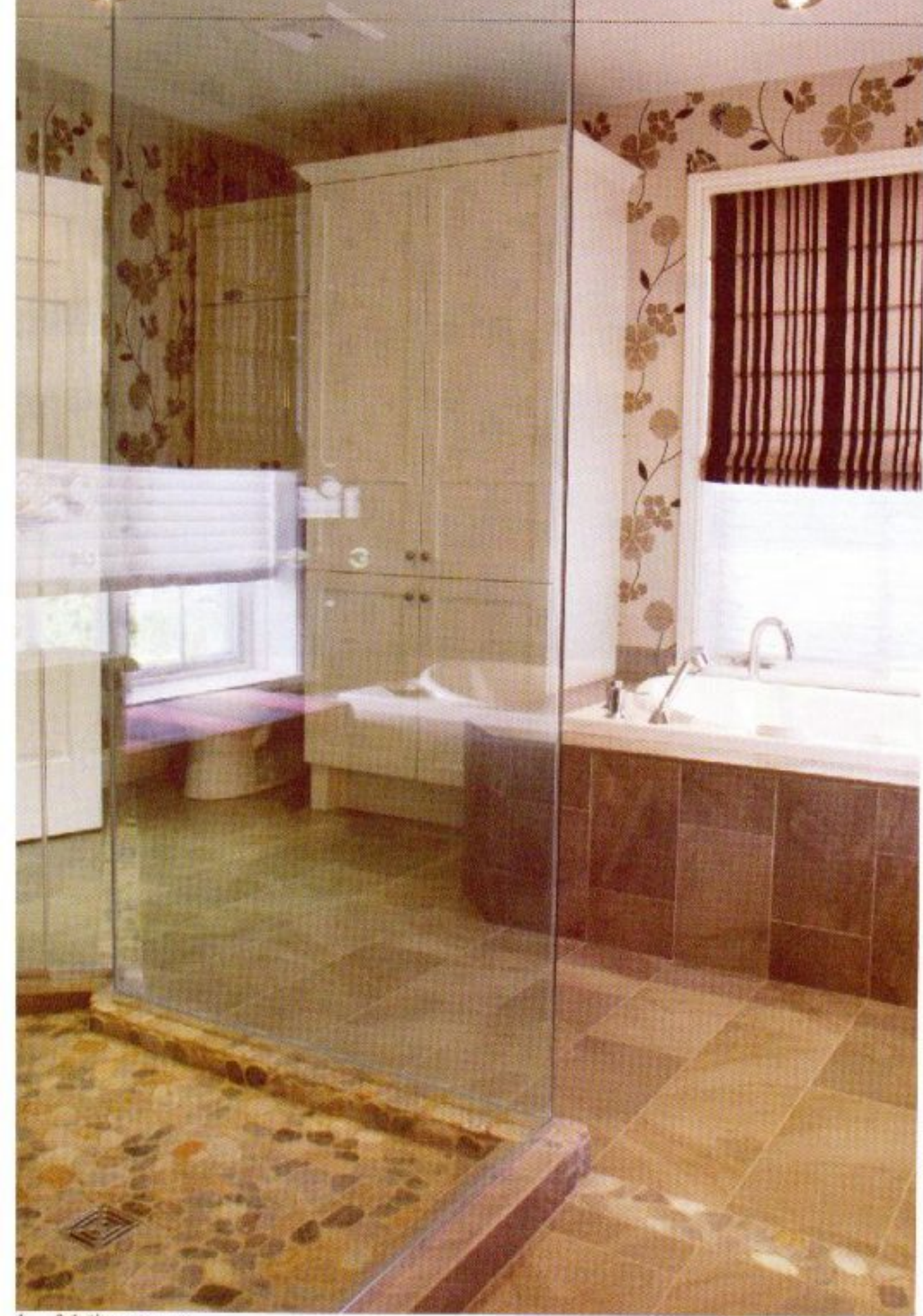
Coup de cœur : la table ronde placée près de la fenêtre, dont le piètement représente trois personnages rassemblés pour converser, est un véritable bijou et témoigne bien de l'âme que l'on a voulu insuffler à la salle à manger.

Info+

Arrangement floral, étoffe, plafonnier, table ronde, toiles, vase : Un Fauteuil pour deux

Moment d'intimité

La salle de bains, empreinte de sobriété, célèbre l'harmonie entre les différents éléments qui la composent : céramique, bois et galets. Comme toile d'ord, un papier peint de soie tapisse les murs, et on a encore choisi la soie pour le tissu de stores romains dont les rayures foncées sont en vogue. Ces riches textures nous laissent déjà pressager les finesses plus foncées que nous découvrirons dans les prochaines pièces de la maison.





La banquette entre le moule-
lavabo et la baignoire est pra-
tique pour les membres de
cette famille : « Nous avons
quatre enfants et il n'est pas rare
que l'un d'entre eux vienne s'y
asseoir pour se confier pendant
que maman est dans le bain »,
réculte avec un sourire le pro-
priétaire.

Objet précieux :

L'arrangement floral est placé
dans un vase rouge vit', il a été
fait à la main par la réputée Aviva
Stanoff.

Info+

Conception et réalisation de la
salle de bains : Signature Cuisine
AC • Céramique : Ceramkue
Decor • Arrangement floral, lumi-
naire, papier peint, stores romains
et vase : Un toutou pour deux

Belle tonalità





- Dans la cuisine, le visage sombre et le visage : de l'érable européen se rencontrent pour une première fois. Le soin apporté à la mise en place : deux teintes offre une belle luminosité à la cuisine les pâles armoires reflètent avec force la lumière environnante. Un concept très étudié qui met valeur le granit marbré des surfaces de travail les petites briques du dossier.

Au-dessus de l'évier, on aperçoit un souvenir voyage d'une amie des propriétaires qui a tourné en Russie.

Info+

Conception et réalisation de la cuisine : Signature Cuisine
 • Brique et Céramique : Céramique Décor • Luminaire et s romain : Un fauteuil pour deux

Invitant

Le coin dinette est un prolongement de la cuisine fort lumineux grâce à la porte-fenêtre laissée à découvert. De riches matériaux pleins de caractère, tels que le bois zebrawood des sièges, s'y montrent sous le meilleur jour. Une table de verre ainsi ornée d'un abat-jour couleur cuivre ne peut qu'être accueillante.

Pratique et esthétique : Les miroirs qui semblent vouloir se fondre l'un dans l'autre font paraître l'espace plus grand. Par le fait même, ils servent à enjoliver l'apparence des lieux grâce à leur cadre en mouvement et recouvert de laque au subtil fini zebrawood.

Info+
Plafonnier, mobilier, miroirs
Un tout pour deux