

Une évasion couleur

Genevève
Simard

Collaboratrice spéciale
deco@lesoleil.com



Venez vous
faire voir

Nombre de Québécois fuient l'hiver avec plaisir en s'évadant dans leur condo en Floride, le temps de quelques bordées de neige. Les propriétaires de cette résidence ont donné carte blanche à la designer Nancy Ricard de chez Un Fauteuil pour Deux, qui a fait de leur pied-à-terre à Hallandale, une oasis *glam* et avant-gardiste.

Surplombant l'océan, le condo haut perché dans une tour a une vue à couper le souffle. Les fenêtres pleines hauteur qui couvrent la façade semblent vouloir nous faire plonger littéralement dans la mer turquoise. Et c'est ce qui a inspiré la designer qui s'est emparé de la couleur de l'eau en la mettant à l'honneur dans sa déco.

Eaux INTÉRIEURES

Elle l'a ainsi fait éclater au salon, en habillant les larges ouvertures de tentures à motifs baroques qui donnent le ton. Dans cet environnement d'exception, la fraîcheur des teintes aquatiques contraste avec la chaleur du climat maritime. Afin d'accentuer la présence de la mer et suggérer la continuité de celle-ci à l'intérieur, Nancy a joué d'audace en proposant des planchers en béton enduit d'époxy, créant ainsi un effet ruisselant au sol. «La brillance du béton rappelle aussi le dos luisant d'un dauphin», ajoute-t-elle. Bonne idée! La teinte du cuir des canapés évoque quant à elle le sable et, comme celui-ci, la douce carapace en mouton de Mongolie sur laquelle des sillons ont été usés est un baume pour les pieds. Clairement exposé, un trophée de pêche trône au-dessus d'un meuble bibliothèque en noyer apparenté à la table de centre, choisie tous deux pour leurs teintes chaudes et profondes.

Le coin-repas est empreint d'une chic tout féminin. Conviviale, la table a été dessinée en plexi transparent pour un effet de légèreté et son pied révèle des teintes bleuées, reprises en rayures avec un soupçon de vert sur les confortables chaises rembourrées. Clin d'œil aux fonds marins, un coquillage argenté en guise de bol à salade a trouvé place sous le lustre chromé.

Les couleurs de sable s'amènent aussi à la cuisine, sur les armoires en placage de bambou et les comptoirs en granito. Ouverts sur la pièce à vivre, elle offre le loisir de cuisiner avec vue.

Autour de l'îlot, on sirote un verre entre amis ou on déjeune en famille avant d'aller faire la saucette.

VOGUE ET VAGUE

Pour le hall, Nancy s'est éclatée en habillant les murs d'un papier point mica, un composé minéral qui brille par son éclat métallique et offre une texture granuleuse au toucher. «J'ai voulu créer un effet plus dramatique pour l'entrée», précise-t-elle. Et pour la touche tendance qui fait sa réputation, elle a choisi le vert olive pour les luminaires, la couleur déco chouchou à surveiller selon elle.

La vague *glamour* a déferlé sur la salle de bains, où des tuiles de papier point en nacre de perle créent un effet spectaculaire au-dessus du bain. Un véritable bijou au mur! Le placage de bambou et le granite sont un rappel aux matériaux de la cuisine et une porcelaine couleur sable couvre le sol pour un effet ton sur ton. Des accessoires plaqués de feuilles d'or complètent l'effet chic de la pièce.

Celle-ci est adjacente à la chambre principale, que la designer voulait de style hôtel. Un vert d'eau très pâle colore les murs de la lumineuse pièce où la grande fenêtre est vêtue de lourdes tentures en coton et en velours ciselé couleur moka crème. Celles-ci sont imposantes et contrastent avec la douceur ambiante, qui appelle au repos. Elle souligne également le grain du bois de noyer choisi pour le mobilier aux lignes contemporaines.

Un Fauteuil pour Deux: 30, Quai Saint-André, Québec, 418 694-9449



L'effet dramatique du hall a été créé en habillant les murs d'un papier point mica. Le composé minéral brille par son éclat métallique et offre une texture granuleuse au toucher.



Ouverte sur la pièce à vivre, la cuisine offre le loisir de cuisiner avec vue.

de mer



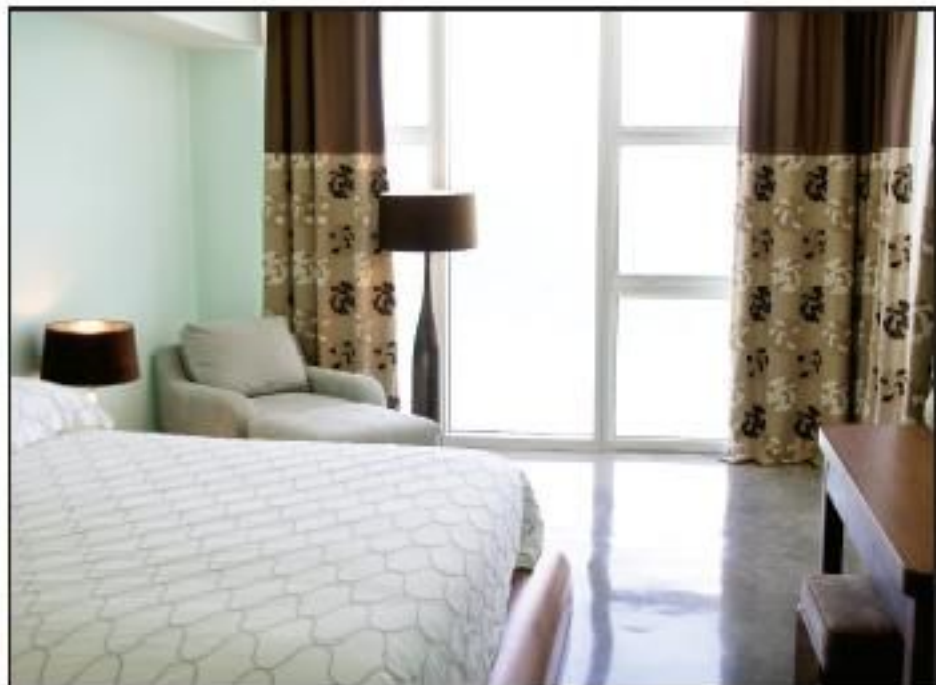
Au salon, des planchers en béton enduit d'époxy créent un effet ruisselant au sol. — PHOTOS COURTOISE BRIGITTE THÉBAULT



Conviviale, la table de la salle à manger a été dessinée en plexi transparent pour un effet de légèreté.



Des tuiles de papier peint en nacre de porce créent un effet glamour spectaculaire au-dessus du bain.



La chambre principale, de style hôtel, a été peinte d'un vert d'eau très pâle.