

DESTINATION FLORIDE

Comme un trésor ENLEVÉ À LA MER

recherche GENEVIEVE SIMARD

styliste JOANE SCIOTTO

photos YVES LEFFEVRE

À MIAMI, LÀ OÙ LA MER LAISSE PARTOUT
SON EMPREINTE, UN DÉCOR AUX ACCENTS
TURQUOISE ALLIANT MODERNISME
ET ÉLÉGANCE.





L'aménagement (Nancy Ricard d'Un Fauteuil pour Deux) s'articule autour de contrastes. Un tapis en mouton de Mongolie posé sur un sol de béton, des tentures émeraude en brocart de soie à motifs ton sur ton et des canapés en cuir couleur caramel, ainsi qu'une table en verre et en plexiglas entourée de chaises en Ultrasuède. Ici, les matières et les couleurs mélangent le chaud et le froid.

LA MER EST PRÉSENTE JUSQUE DANS LE SALON GRÂCE À CET ESPADON, OBJET DE FIERTÉ D'UN PÊCHEUR HABILE.



Ce n'est pas une histoire de pêche! L'espadon accroché au mur du salon, au-dessus du meuble de rangement en noyer, a vraiment été pêché par le propriétaire. Sur le meuble, des panneaux coulissants en miroir noir cachent, tour à tour, le téléviseur ou la bibliothèque, reflètent la pièce et donnent de la profondeur à l'espace.

Tourné vers la mer, cet appartement en hauteur d'Ocean Drive ne ressemble pas aux villas tape-à-l'œil de Miami. Il incarne plutôt la sobriété. L'opposition des matériaux, les effets visuels et la praticité de cette habitation en font, le temps des vacances, un lieu de vie. La designer Nancy Ricard — d'Un Fauteuil pour Deux, à Québec, ville où les propriétaires habitent la majeure partie de l'année —, l'a aménagé en s'inspirant de la mer.

LA MER EN RAPPEL

Le sol en béton a été verni à l'époxy. «On jurerait qu'il s'agit du dos d'un dauphin», explique Nancy Ricard, qui a sans doute songé au plaisir d'y marcher pieds nus par grand soleil. C'était un choix intéressant. Avec l'ajout de textures et de couleurs froides, elle a poussé l'audace encore plus loin. Laisant entrer une lumière vive, les immenses baies vitrées, qui ont été habillées de tentures de soie brute de couleur émeraude, s'inscrivent également dans le prolongement de la mer. Le tapis en mouton de Mongolie flirte avec le cristal Swarovski. La légèreté de la table et des tabourets en plexiglas se marie bien au cuir des canapés et des meubles en noyer. Tout s'oppose et tout s'imbrique en un jeu fascinant, dans une atmosphère à la fois moderne et cosy.

Décidément, on craque pour son côté actuel, vivant et mouvant, pour sa fraîcheur bienvenue sous le canicule ainsi que pour sa décoration intelligente et élégante qui ne l'empêche pas de remplir son office de foyer accueillant lorsque s'invitent la famille et les amis.



Tout est une question de détails. Dans le coin salle à manger-cuisine, sous le plateau en verre de la table, la base de plexiglas évoque un iceberg. Elle est entourée de chaises à haut dossier recouvert d'un velours ciselé à rayures dans un dégradé de vert de Designers Guild. Ce dégradé rappelle aussi bien les tentures de soie émeraude que les armoires en bambou vert pâle de la cuisine. Les chromes de la suspension, qui font la ronde autour d'une pastille de verre, s'harmonisent avec la lampe de plancher en cristal de Swarovski, placée à côté de la chaise Récamier. De l'autre côté de la fenêtre, sur un guéridon en chrome et en miroir, est posée une lampe avec abat-jour à motifs floraux à l'intérieur, motifs qui, le soir venu, miroitent sur le plateau circulaire. La cuisine est presque restée telle quelle, seuls le bloc central, les tiroirs et les portes des armoires ont été recouverts d'un placage de bambou. Les dossiers en plexiglas et les coussins-galettes en Ultrasuède des tabourets, à leur tour, accentuent les différences.

L'ESPRIT EST AU CONTRASTE. SUR FOND DE MER BÉTON ET SOIE,
PLEXIGLAS ET VELOURS, CHROME ET CRISTAL,
ONT ENGAGÉ UNE LUXUEUSE CONVERSATION.





DESTINATION FLORIDE

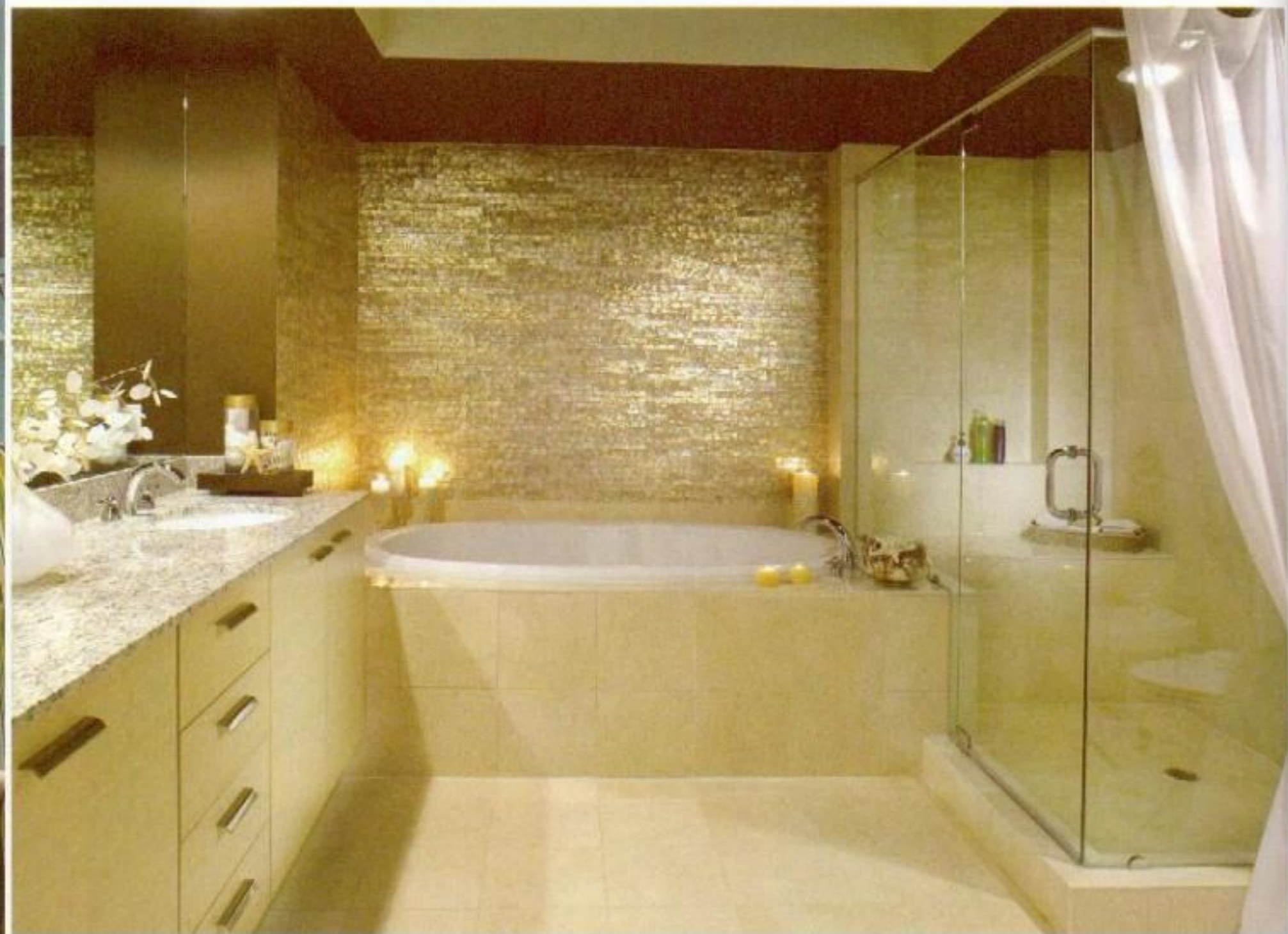
MER AGITÉE PAR JOUR DE GRANDS VENTS
OU MER ÉTALE SOUS UN SOLEIL ARDENT.

L'HORIZON INFINI ET
TOUTES CES TEINTES DE BLEU DEVIENNENT
LES SEULS POINTS CARDINAUX.

La chambre surplombe la piscine aux bassins rectangulaires et s'ouvre, dirait-on, sur l'immensité de la mer. Est-ce un rêve? Le mobilier est en noyer, le fauteuil de lecture, en suède gris, et le banc à roulettes de la coiffeuse, en plexiglas d'un ton ambré. La base de la lampe posée sur la coiffeuse est en marbre blanc, et l'abat-jour en Ultrasuède de couleur chocolat. Et toujours du béton au sol, que vient réchauffer une carpeite en mouton de Mongolie. Aux fenêtres, de lourdes tentures à motifs de velours ciselé confèrent à la pièce la noirceur de la nuit.



C'EST LA MER INTÉRIEURE: UN LUXUEUX ESPACE DE CALME ET DE VOLUPTÉ
PARACHÈVE LE JOUR ET FAIT VIBRER LA NUIT.



La salle de bains n'a presque pas été modifiée, mais Nancy Ricard a raffiné le décor dans un parfait accord de l'esthétique et de la fonctionnalité. Le mur étincelle maintenant grâce à un fabuleux revêtement de Maya Romanoff, une archéologue de formation qui s'est spécialisée dans les revêtements de perles de verre, de coquilles de nacre et de paillettes de mica. Le long meuble de toilette a été plaqué de bambou et est orné d'un plateau de granit. Le sol et le rebord de la baignoire ont été recouverts de porcelaine beige. Céramiques et sanitaires ont été achetés en Floride. ■

Les meubles et accessoires de cet appartement viennent d'Un Hautueil pour Deux.

VOIR LE CARNET PAGE 126.